

## Gleicheniaceae

### 1. Características

**Esporofito:** porte largamente rastrero, rara vez erguido, rizomas delgados. Hojas de láminas pinnadas en un plan falsamente dicotómico por la presencia de yemas terminales durmientes.

**Estructuras reproductivas:** los esporangios son subsésiles y tienen un anillo transversal levemente oblicuo, los de una misma hoja tienen desarrollo simultáneo y se reúnen en soros desprovistos de indusio. Los soros se presentan en dos filas a lo largo de las pinnas y a ambos lados del nervio central, en el extremo o sobre el nervio menor. Estos soros presentan un receptáculo algo elevado, alrededor del cual se disponen de 4-8 esporangios.

**2. Distribución:** comprende 4 géneros, de los cuales 2 viven en Argentina y se los puede diferenciar a través de la siguiente clave.

**Clave para diferenciar los géneros de Gleicheniaceae presentes en Argentina.**

A. Tallo con escamas. Soros de 2-4 (-5) esporangios.

**2. *Sticherus***

A'. Tallo con tricomas. Soros de 8-15 esporangios.

**1. *Dicranopteris***

Clave de Géneros s/ Tryon 1982

A\_ Pecíolo con escamas; las láminas, especialmente el brote laminar con escamas y algunas veces con pelos estrellados; venas del último segmento simple o 1-div. (raramente 3-div.); soros con usualmente 2-4 (raramente más) esporangios, normalmente con parafisos.

***Sticherus***

AA\_ Pecíolo con pelos; las láminas y los brotes laminares raramente con pelos estrellados; venas del último segmento 2-4-div.; soros con usualmente 8-15 esporangios, sin parafisos.

***Dicranopteris***

### 3. Descripción de géneros

***Dicranopteris* Bernh**

**Esporofito:** Terrestres, rizoma fibroso, rastrero, peloso; frondes trepadoras, presentando a menudo pelos ramificados y delgados, hojas estériles y fértiles monomórficas, espaciados desde 1 m. a usualmente 2-4 m. y rara vez hasta los 30 m. de longitud, 1- o 2-dividido a varias veces divididas, pinnatisecta, raramente el penúltimo segmento es 1-pinnado, pinnas pseudodicotómicamente bifurcadas; pinnas primarias y secundarias del raquis no pectinadas, sin tejido laminar; brotes laminares pelosos, los tricomas multicelulares, pardos; partes jóvenes de la planta con alguna vez pelos estrellados; venas libres 2-4 bifurcadas.

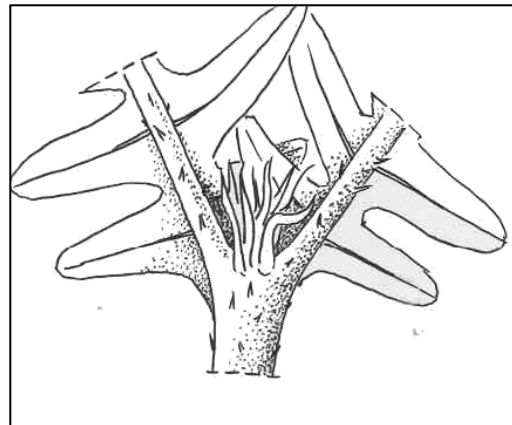
**Estructuras fértiles:** soros abaxiales, sin parafisos, exendusiados con 8-15 esporangios; esporas tetraédricas-globosas, trilete o más o menos elipsoidal monolete, con superficie lisa o granulada.

*Dicranopteris* es pantropical, algunas veces subtropical con cerca de 80 especies.

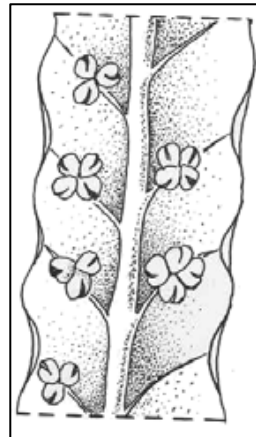
En Argentina se encuentran las especies de *D. flexuosa* (Schrad.) Underw. y *D. nervosa* (Kaulf.) Maxon, ambas presentes en la prov. de Misiones.



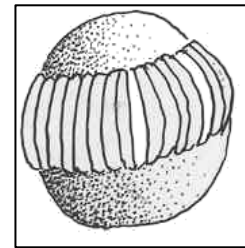
Aspecto de la planta



Detalle de la pseudodicotomía

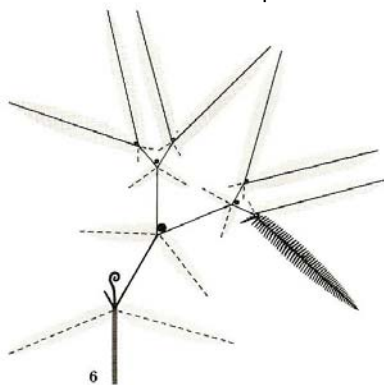


Pinna fértil



Esporangio

Esquemas de ramificación de las frondes



*Dicranopteris flexuosa*



*Dicranopteris nervosa*

*Sticherus* C. Presl

**Esporofito:** Terrestres; frondes trepadoras, delgadas, presenta a menudo escamas fimbriadas y algunas veces pelos estrellados; rizoma delgado y fibroso en intervalos regulares; láminas monomórficas de 0.25 m. de ancho y a menudo 1-3 metros de longitud, raramente 15 m de longitud, no ramificado a varias veces ramificado pseudocotomicamente, con el penúltimo segmento pinnatisecto; brotes laminares usualmente con escamas fimbriadas y pelos estrellados; venas libres, simples o 1-dividido cerca de la base, raramente 3-dividido.

**Estructuras fértiles:** soros abaxiales, usualmente con parafisos, exindusiado, con 2-5(-6) esporangios; esporas más o menos elipsoidal, monoete.

Es un género pantropical y Austral, muy poco en África y sus islas, con 12 especies. En Argentina están presentes las especies de *S. cryptocarpus* (Hook.) Ching y *S. quadripartitus* (Poir.) Ching

## 4. Ilustraciones

Fig. 1 *Dicranopteris flexuosa*

Fotos: Medina, W. y Salas, R.

a. Porte  
Teyú Cuaré, Misiones

b. Detalle de la yema



c. Soros abaxiales

Fig. 2 *Sticherus quadripartitus*

a. Porte

Extraído de [www.chilebosque.cl/gfer/gquad.html](http://www.chilebosque.cl/gfer/gquad.html)Fig. 2 *Sticherus cryptocarpus*

a. Porte

Extraído de [www.florachilena.cl/Niv\\_tax/Helechos/Filicopsida](http://www.florachilena.cl/Niv_tax/Helechos/Filicopsida)